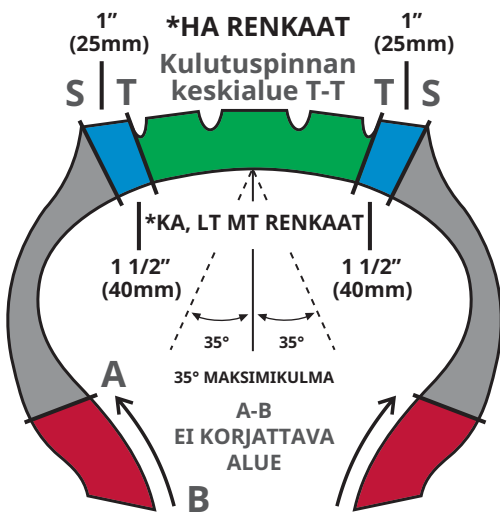


TECH Uni-Seal Ultra® PAIKKAUSOHJEET

Katso lisätietoja paikkausmanuaalista RM-4



Uni-Seal Ultra paikat ovat suunniteltu käytettäväksi ainoastaa kulutuspinna keskialueella T-T.

HENKILÖAUTO RADIAL JA RISTIKUDOSRENKAAT PAIKKAUKSEN RAJOITUKSET

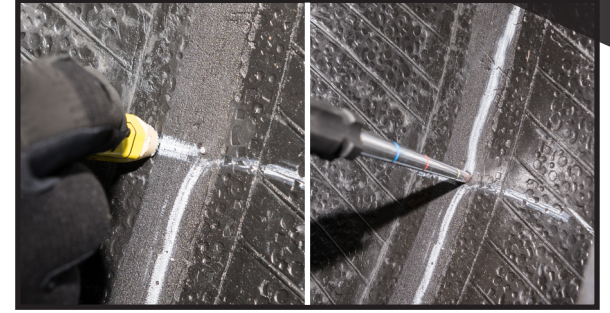
ALUE	VAURIO ØHALKAISUJA	PAIKKA KOKO	KARTTORASPI
T-T	3mm	UL3	S4946
T-T	6mm	UL6	S4947

KUORMA-AUTO RADIAL JA RISTIKUDOSRENKAAT PAIKKAUKSEN RAJOITUKSET

T-T	8mm	UL8	65581
T-T	10mm	UL10	S4954

*Radial renkaissa kulutuspinna keskialue T-T alkaa henkilöauton renkailla 25mm etäisyydeltä kulutuspinna reunasta ja kuorma- sekä maatalousrenkaissa etäisyys on 40mm.

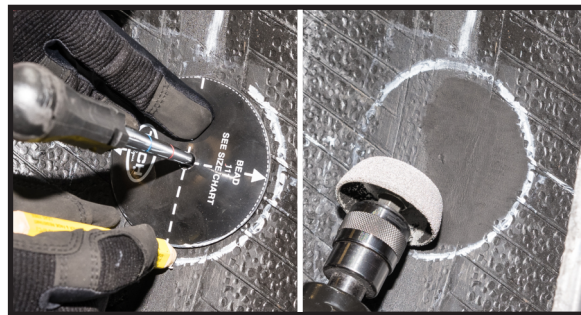
Suuremmat vauriot mitä taulukossa on määritelty, tulee käsitellä aluepaikkauksina pistoreikäpaikkauksen sijaan.



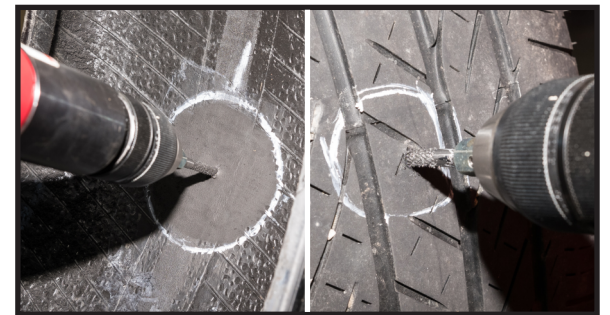
1. Poista rengas vanteelta. Tutki rengas kauttaaltaan ja määrittele onko rengas korjaukelpoinen. Etsi vaurio ja merkkää kohta liidulla renkaan sisä- ja ulkopuolelta. Käytä lävistäjää (TRT105) renkaan sisäpuolella pistoreiän halkaisijan, ja renkaan ulkopinnalla vaurion kulman mittaamiseen.



2. Poista epäpuhtaudet (rasva, muottikemikaalit) tubeless-kalvolta karhennusnesteellä (60520&66215) ja kaapimella (37014). Toista 2-3 kertaa.



3. Merkkää karhennettava alue paikkaa hyväksikäyttäen. Karhennettavan alueen tulee olla n. 1cm paikan laippaosaa suurempi. Karhenna sisäpinta (max. 5000 kierr./min) sopivalla karhentimella (RT60102).



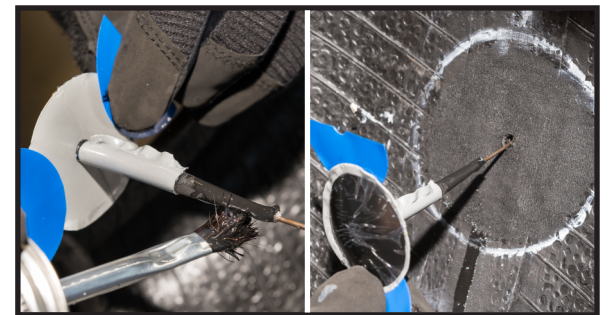
4. Vaurioitunut kumi ja teräs tulee poistaa karttoraspilla. Käytä matalanopeuksista poraa, max. 1200 kierr./min. Poraa reikä auki renkaan sisäpuolelta 3-5 kertaa. Toista sama ulkopuolelta.



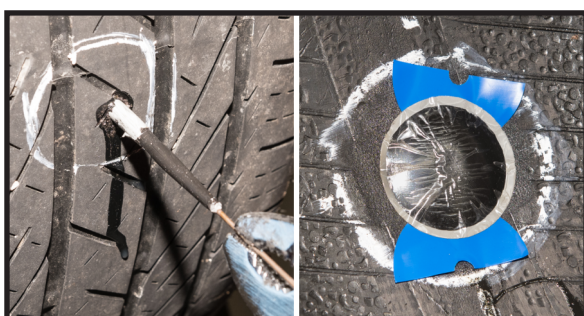
5. Käytä pehmeää teräslankaharjaa (S0892 / R5027) lian ja karhennuspölyn poistoon karhennettavalta alueelta. Imuroi irtonainen aines renkaasta koskematta kuitenkaan enää karhennetulle alueelle.



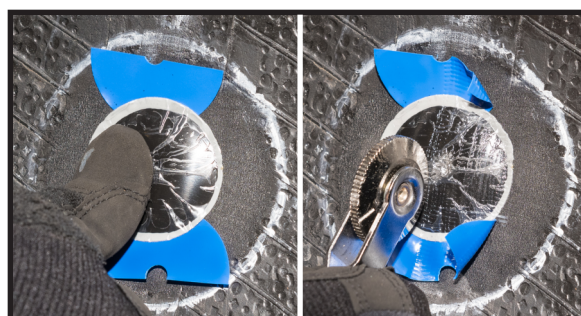
6. Käyttämällä spiraalityökälua (15-232 tai 15-233), työnnä vulkanointinestettä (RTV5178-10) vauriokanavaan 3-5 kertaa. Levitä myös ohut tasainen kerros karhennetulle alueelle ja anna kuivua n. 3-5 minuuttia. Kosteus ja kylmyys voivat pidentää kuivumisaikaa.



7. Poista sininen suojamuovi. Vältä harmaaseen välikumiin koskemista, voit käyttää suojamuovin palasia paikan reunoilla käsittelyn helpottamiseksi. Laita pieni määrä vulkanointinestettä paikan varressa olevalle mustalle kartiomaiselle alueelle. Aseta ohjausvaijeri reikään renkaan sisäpuolelta.



8. Tartu pihdeillä vaijeriin renkaan ulkopuolelta, vedä vartta renkaan läpi, kunnes paikan laippaosan keskelle muodostuu pieni syvennys.



9. Paina paikkaa ensin peukalolla keskeltä sivuille. Tämän jälkeen rissaa paikka tiukasta paikalleen aloittaen keskeltä ja edeten reunoille. Poista suojamuovin palaset ja jatka rissasta reunoja kohti.



10. Poista kirkas suojakalvo paikan päältä. Tiivistä paikkauksen reuna ja karhennettu alue tubeless-kalvon pinnoitteella (66739).



11. Katkaise ylimääräinen osa renkaan ulkopuolelta n. 3mm korkeudelta renkaan pinnasta. Tämän jälkeen rengas voidaan palauttaa käyttöön.



VAROITUS!

Korjaustöiden laiminlyönti voi johtaa ÄKILLISEEN RENGASRIKKOON, AIHEUTTAEN VAKAVAN LOUKKAANTUMISEN TAI KUOLEMAN. Lue ja seuraa ohjeita huolellisesti.